

# **REMKO ELT 3 - 18**

**Elektrický úsporný topný  
automat**

**Vydání D-805**

**Návod na obsluhu**

**REMKO  
Originální náhradní díly**

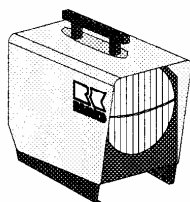
**REMKO - vše medvědí silou**

## Návod k použití

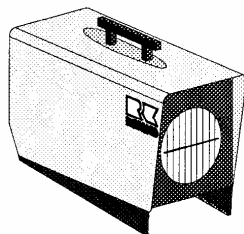
**Před uvedením do provozu / použitím přístroje si pečlivě přečtěte tento návod !**

Při neodpovídajícím použití, ustavení, údržbě atd. nebo při svévolných změnách na provozním provedení dodaného přístroje zaniká jakýkoliv nárok na záruku.

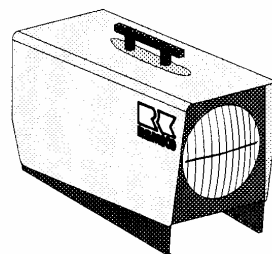
### Mobilní elektrické topné automaty



**ELT 3**



**ELT 10**



**ELT 18**

<b>Obsah</b>	<b>Strana</b>	<b>Obsah</b>	<b>Strana</b>
Bezpečnostní předpisy	3	Seznam náhradních dílů ELT	6
Popis přístroje	3	Vyobrazení přístroje ELT 10	7
Funkce přístroje	3	Seznam náhradních dílů ELT 10	7
Uvedení do provozu	4	Vyobrazení náhradních dílů ELT 18	8
Ukončení provozu	4	Seznam náhradních dílů ELT 18	8
Údržba	5	Schéma el. zapojení	9
Technické údaje	5	Chování při poruchách	10
Vyobrazení přístroje ELT 3	6		



**Tento návod na obsluhu musí být neustále v bezprostřední blízkosti místa umístění, případně u přístroje.**



## Bezpečnostní pokyny

- Osoby zodpovědné za provoz přístroje se při uvádění přístroje do provozu přesvědčí, zda se nevyskytují jakékoliv závady na provozních a bezpečnostních zařízeních. Stejně tak přezkouší existující bezpečnostní pojistky.
- Při závadách, které ohrožují bezpečný provoz přístrojů, je nutno provoz zastavit.
- Při použití přístrojů musí být dodrženy platné předpisy, stejně jako odpovídající jištění.
- Pozor na bezpečné vzdálenosti od hořlavých předmětů!
- Musí být zajištěno volné sání a výfuk vzduchu.
- Výfuk přístroje nesmí být zúžen např. hadicí nebo potrubím.
- Nikdy nestrkat do přístroje cizí předměty.
- Přístroje nesmí být během provozu zakrývány.
- Přístroje nesmí být provozovány v blízkosti koupacích van, sprch, bazénů atp.
- Přístroje nesmí být provozovány bezprostředně u zástrčky.
- Přístroje nesmí být vystaveny přímému proudu vody.
- Nikdy nenechejte vniknout vodu do přístroje.
- Přístroje nesmí být provozovány v místnostech s nebezpečím výbuchu.
- Všechny elektrické kabely, stejně jako přístroje chraňte před poškozením (např. zvířetem atd.).

## Popis přístroje

Přístroje vytápí pomocí elektrické energie. Přístroje jsou koncipovány pro plně automatické, bezproblémové a universální nasazení. Přístroje jsou vybaveny zapouzdřenými elektrickými topnými články, nehlučnými a bez údržbovými ventilátory, bezpečnostními a dochlazovacími termostaty, přípojovacím kabelem se zástrčkou a zástrčkou pro napojení prostorového termostatu.

**Přístroje se používají např. :**

- pro vysoušení novostaveb
- k místnímu ohřevu pracovišť ve volném prostoru
- k místnímu ohřevu pracovišť v nevytápěných provozech a halách
- k trvalému nebo přechodnému vytápění místností
- k odledňování strojů, dopravních prostředků a skladů s nehořlavým zbožím
- k temperování dílů náchylných k námraze

Přístroje odpovídají platným EU předpisům a jejich obsluha je bezpečná a jednoduchá.

## Pracovní režim

Přístroje jsou vybaveny 2 - případně 4 - stupňovými provozními přepínačem.

Na prvním stupni se u všech typů přístrojů uvede do provozu jen větrací ventilátor a přístroje mohou být využity pro výměnu vzduchu. Na druhém stupni se spínají topné články a je vyfukován teplý vzduch. Přístroje ELT 3 se provozují výhradně na jeden topný stupeň.

U přístrojů typu **ELT 10** a **ELT 18** je topný výkon přepínán ve třech stupních (stupně 2 - 3 - 4).

Pro dosažení konstantní teploty v prostoru, mohou být přístroje provozovány s prostorovým termostatem, dodávaným se zásuvkou jako příslušenství. Termostat vypíná topný režim při dosažení předvolené teploty a při poklesu teploty jej opět zapíná. Po vypnutí přístroje, ať již provozním přepínačem nebo termostatem, větrací ventilátor běží dál, dokud nedojde k dostatečnému ochlazení topných spirál. Potom se automaticky vypíná.

## Upozornění !

Pro optimální provozní režim nesmí být přístroje provozovány při teplotě vyšší jak 25 °C

## Uvedení do provozu

Provozem a údržbou přístroje se pověří jedna osoba, která bude odpovídajícím způsobem dostatečně seznámena s přístrojem.

### - Zkontrolujte napětí v síti !

Potřebné síťové připojení:

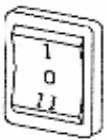
ELT 3 230V/1~

ELT 10 400V/3~

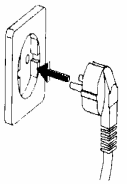
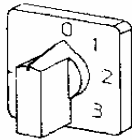
ELT 18 400V/3~

### **DŮLEŽITÉ !**

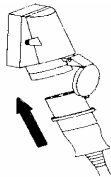
**Prodlužovací připojovací kabel může být proveden pouze odborníky s ohledem na výkon přístroje, délku kabelu a s přihlédnutím k místním podmínkám.**



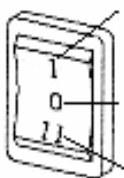
Provozní přepínač přepněte do polohy „0“



zástrčku přístroje zasuňte do odpovídající síťové zásuvky.



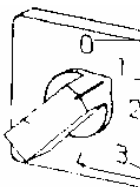
### Polohy vypínače



Topení

vypnuto

větrání



vypnuto

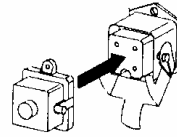
větrání

stupeň topení

### Větrání

Provozní přepínač přepněte do odpovídající polohy. V poloze přístroj pouze větrá. Termostatické ovládání a topný provoz nyní není možný.

### Topení bez prostorového termostatu

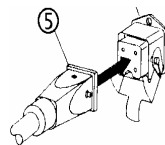


Přístroj pracuje v trvalém provozu. Dodanou zástrčku přemostění spojit se zásuvkou termostatu.

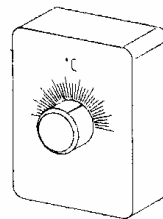
Provozní spínač teď reaguje podle zvolené činnosti (topení, větrání).

### Topení s prostorovým termostatem

Přístroj pracuje plně automaticky v závislosti na teplotě.



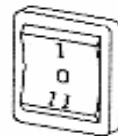
Vytáhnout přemostňovací zástrčku a do zásuvky na přístroji zasunout zástrčku prostorového termostatu (5).



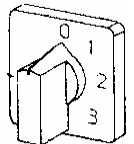
Prostorový termostat umístit na vhodné místo. Čidlo termostatu nesmí být umístěno bezprostředně do proudu teplého vzduchu.

Na prostorovém termostatu nastavit na požadovanou teplotu.

### Vypnutí přístroje



Provozní přepínač (1) přepnout do polohy „0“.



**Větrací ventilátor zůstává nadále v provozu, dokud nedojde k vychladnutí komory přístroje.**

**Před ukončením probíhající fáze chlazení nikdy nepřerušovat připojení na síť.**

Větrací ventilátor se může dokud není ukončeno potřebné ochlazení několikrát rozeběhnout.

## Údržba

Pravidelná péče a prohlídky jsou základním předpokladem, za který se Vám přístroj odvděčí dlouhou životností a bezporuchovým provozem.

Přístroje se udržují čisté od prachu a různých usazenin. Čistí se pouze suchým nebo zvlhčeným hadrem (nepoužívat proud vody). K čištění použijte prosím pouze čisté a jemné látky, kterými setřete nečistotu z povrchu.

**Při extrémním znečištění použijte pouze vhodné čisticí prostředky.**

- Nepoužívejte žádné ostré čisticí prostředky.
- Nepoužívejte žádná rozpouštědla.
- Pravidelně přezkoušejte bezpečnostní prvky.

- Pravidelně přezkoušejte ochranná zařízení.
- Nasávací a výfukové mřížky pravidelně kontrolujte, zda nejsou znečištěny a případně je očistěte.
- Při odnímání a montáži ochranných mřížek nepoškodte čidlo a kapiláru bezpečnostního termostatu.
- Zkoušky přístrojů se provádí podle způsobu nasazení a podle znaleckého posouzení. Minimálně jedenkrát do roka.
- Dodržujte pravidelné intervaly údržby a ošetřování.

**Každé kontrolní přezkoušení elektroinstalace se provádí podle ČSN.**

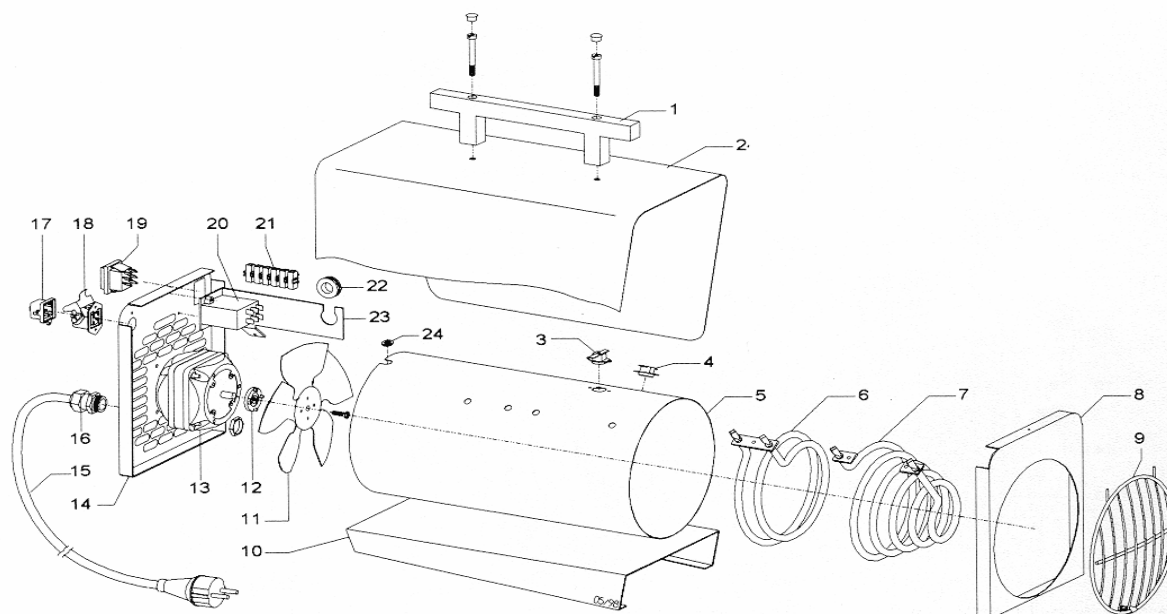


**Při jakékoli činnosti na přístroji musí být vytažena zástrčka ze zásuvky.**

## Tabulka technických údajů

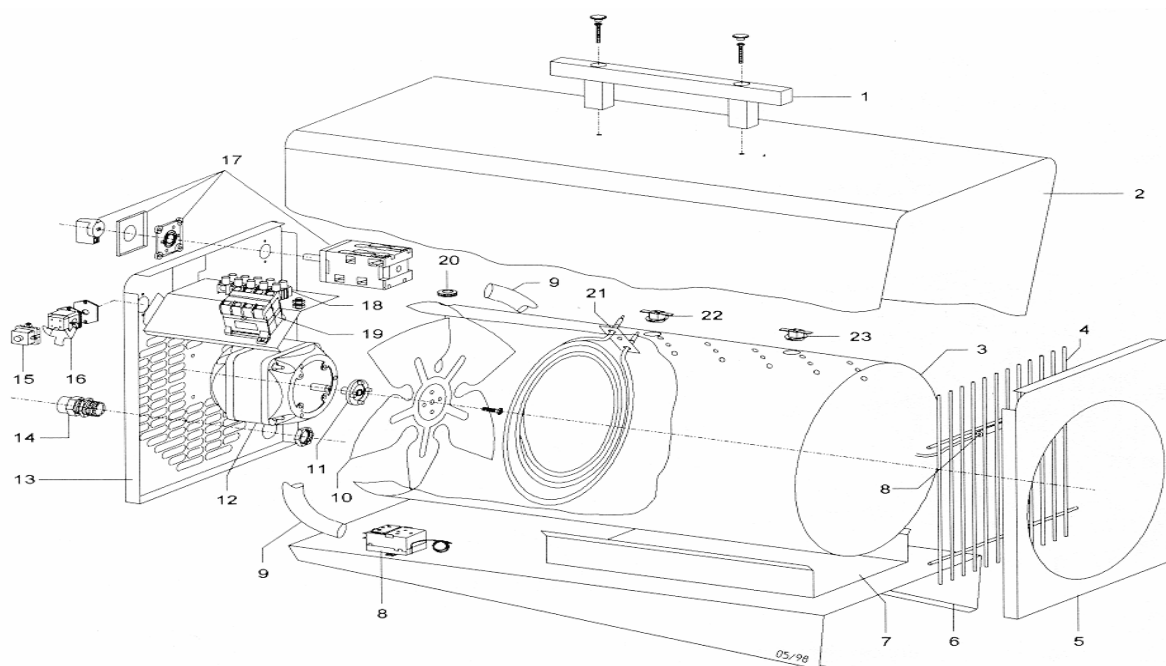
Typová řada		ELT 3 - 2	ELT 10 - 6	ELT 18 - 9
Jmenovitý tepelný výkon	kW	3,2	10,5	18
Přestavitelný žhavicí výkon	kW	1 x 3,2	3 x 3,5	3 x 6
Vzduchový výkon	m <sup>3</sup> /h	350	750	1000
Elektrické zapojení	V	230/1~	400/3~	400/3~
Kmitočet	Hz	50	50	50
Jmenovitý proud	A	13,9	14,9	27,5
Příkon	kW	3,25	10,65	18,2
Jištění	A	16	16	32
Hlučnost	dB(A)	46	53	57
Rozměry - délka	mm	400	675	740
- šířka	mm	200	300	335
- výška	mm	335	455	500
Hmotnost	kg	6,8	20	27,4

# ELT 3 - 2



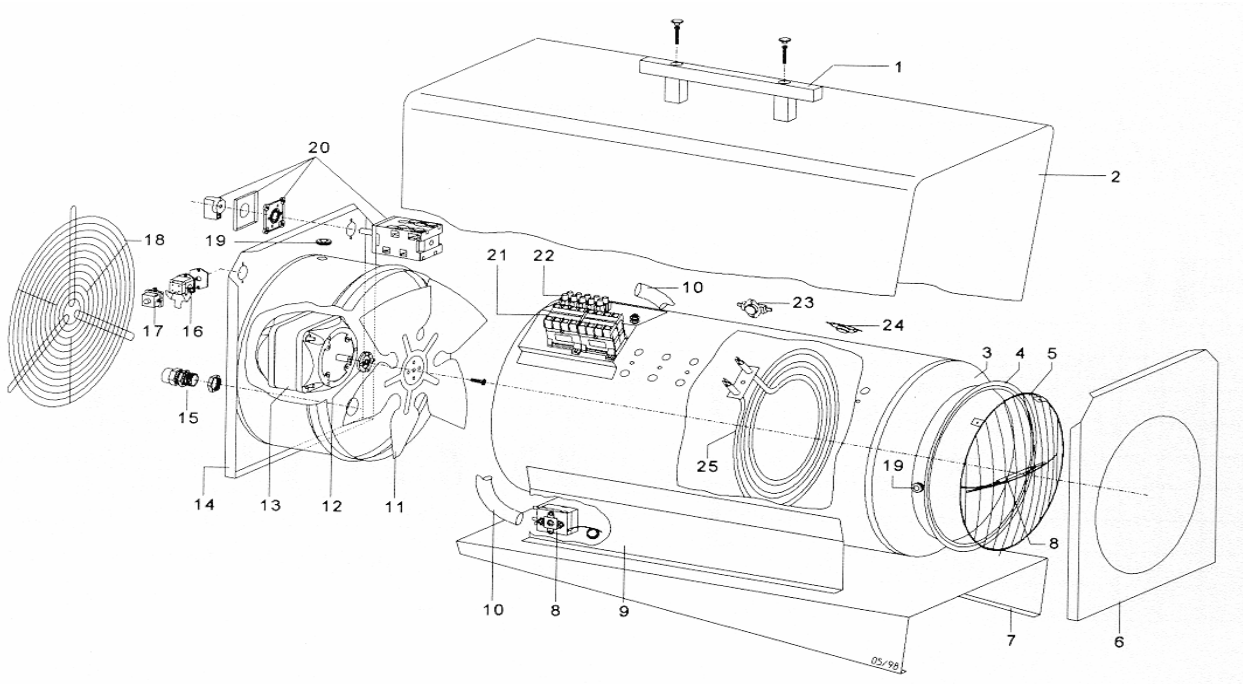
Pos.číslo	Název	ELT 3 - 2 EDV-Nr.
1	transportní držadlo	1101142
2	vnější plášť	1103905
3	dochlazovací termostat	1104065
4	bezpečnostní termostat	1103906
5	vnitřní plášť	1103907
6	topná spirála	1103908
7	topná spirála	1103909
8	přední stěna přístroje	1103910
9	výfuková mřížka	1103803
10	základová deska	1103911
11	vtule ventilátoru	1103902
12	spojka	1103912
13	motor ventilátoru	1103820
14	zadní stěna	1103913
15	připojovací kabel se zástrčkou	1103901
16	průchodka připojovacího kabelu	1101267
17	přemostovací zástrčka	1101019
18	zástrčka termostatu	1101018
19	provozní spínač	1101188
20	pomocné relé	1108039
21	svorkovnice	1101366
22	krytka	1102131
23	montážní panel	1103914
24	krytka	1101304
mimo obr.	zásuvka termostatu	1101020

# ELT 10 - 6



Pos.číslo	Název	ELT 10 - 6 EDV-Nr.
1	transportní držadlo	1101142
2	vnější plášť	1107910
3	vnitřní plášť	1103951
4	výfuková ochranná mřížka	1103952
5	přední strana přístroje	1103953
6	základová deska	1107913
7	výztuž	1107914
8	bezpečnostní termostat s čidlem	1107960
9	ochranná hadička	1107915
10	vtule ventilátoru	1103950
11	spojka BØ8	1103956
12	motor ventilátoru	1101295
13	zadní deska	1103954
14	průchodka připojovacího kabelu	1107944
15	přemostovací zástrčka	1101019
16	zásuvka termostatu	1101018
17	provozní spínač	1107993
18	svorkovnice	1107952
19	stykač	1101023
20	krytka	1101304
21	topná spirála	1103955
22	bezpečnostní termostat	1103906
23	vychlazovací termostat	1104065
mimo obr.	připojovací kabel se zástrčkou zásuvka termostatu	1101026 1101020

# ELT 18 - 9



<b>Pos.číslo</b>	<b>Název</b>	<b>ELT 18 - 9 EDV-Nr.</b>
1	transportní držadlo	1101142
2	vnější plášť	1107920
3	vnitřní plášť s výdechovým nástavcem	1107953
4	těsnění výdechového nástavce	1107954
5	výfuková ochranná mřížka	1101353
6	přední stěna	1107921
7	základová deska	1107950
8	bezpečnostní termostat s čidlem	1107960
9	výztuha	1107922
10	ochranná hadice	1107915
11	vtule ventilátoru	1101153
12	spojka Ø B 8	1103956
13	motor ventilátoru	1101295
14	zadní deska	1107923
15	průchodka připojovacího kabelu	1107961
16	zástrčka termostatu	1101018
17	přemostovací zásuvka	1101019
18	nasávací mřížka	1107947
19	krytka	1101304
20	provozní přepínač	1107993
21	stykač	1101023
22	svorkovnice	1107952
23	bezpečnostní termostat	1101161
24	dochlazovací termostat	1104065
25	topná spirála	1107998
mimo obr.	připojovací kabel se zástrčkou zásuvka termostatu	1107962 1101020



Schéma el. zapojení ELT 3 - 2

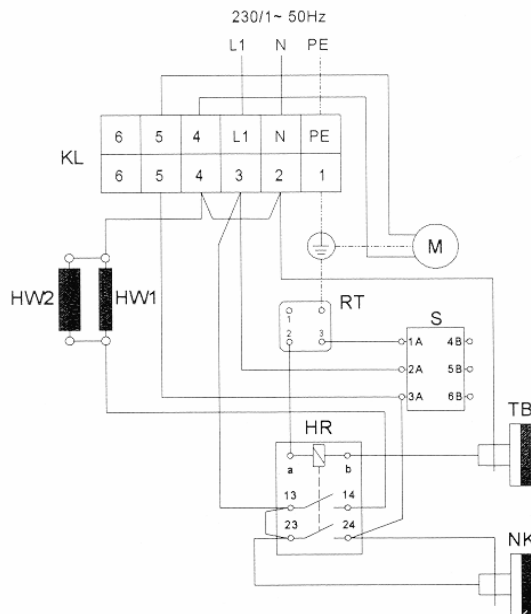


Schéma el. zapojení ELT 10 - 6

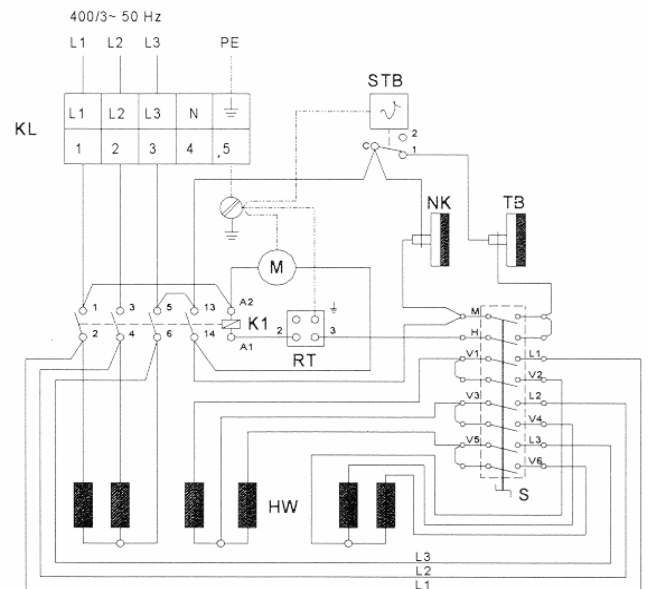
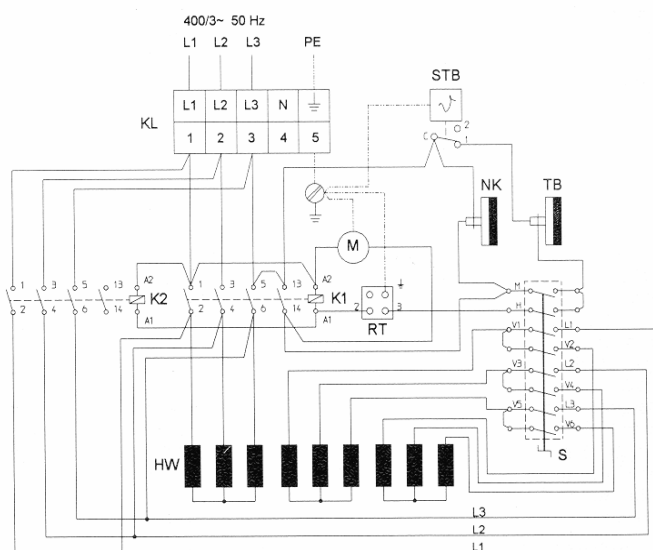


Schéma el. zapojení ELT 18 - 9



- HR ⇒ Pomocné relé
- HW ⇒ Topná spirála
- K1 ⇒ Přepínač 1
- K2 ⇒ Přepínač 2
- KL ⇒ Připojovací svorkovnice
- M ⇒ Motor ventilátoru
- NK ⇒ Dochlazovací termostat
- RT ⇒ Připojovací kabel
- S ⇒ Provozní přepínač
- STB ⇒ Bezpečnostní termostat se zástrčkou
- TB ⇒ Bezpečnostní termostat

## Chování při poruchách

Porucha	Odstranění
<b>Přístroj(ventilátor) se nerozeběhl</b>	<ul style="list-style-type: none"> <li>- přezkoušet vestavěnou síťovou pojistku</li> <li>- přezkoušet zástrčku</li> <li>- přezkoušet provozní přepínač</li> <li>- zkontrolovat zda se ventilátor volně otáčí</li> </ul>
<b>Přístroj netopí</b>	<ul style="list-style-type: none"> <li>- přezkoušet provozní přepínač</li> <li>- přezkoušet funkci stykačů</li> <li>- přezkoušet funkci nebo poškození tepelné pojistky</li> <li>- zkontrolovat, zda je správně zasunuta zástrčka termostatu, případně přemosťovací zástrčky</li> <li>- při provozu s termostatem: nastavit termostat na vyšší teplotu</li> </ul>

Pokud byly bez výsledku provedeny všechny funkční kontroly, obraťte se prosím na autorizovaný servis.

Váš dodavatel:



**VaŠE**  
*Plus+.cz*

Rodovská 883, 190 14 Praha 9  
Tel.: +420 776 607 741, DIČ: CZ28887751  
Email: info@vaseplus.cz, www.vaseplus.cz

[www.vaseplus.cz](http://www.vaseplus.cz)